

## 8. Транспортировка

Условия транспортировки должны соответствовать условиям Л по ГОСТ 23216-78.

## 9. Утилизация

По истечению срока эксплуатации светильник необходимо разобрать на детали, рассортировать по видам материалов и утилизировать как бытовые отходы. Светильники с истекшим сроком службы относятся к V классу опасности отходов – практически неопасные отходы.

## 10. Свидетельство о приемке, сведения о подтверждении соответствия

10.1. Светильник соответствует ГОСТ Р МЭК 60598-1-2011, СТБ IEC 60598-2-3-2009, ГОСТ Р 51514-2013 и признан годным к эксплуатации;

10.2. Заводской номер светильника указан на корпусе, дублируется на упаковке и указывается в данном паспорте.

## 11. Гарантийные обязательства

11.1. При соблюдении потребителем правил хранения, эксплуатации, установки и требований по технике безопасности предприятие-изготовитель гарантирует работу светильников в течении 36 месяцев;

11.2. При выявлении неисправностей в течении гарантийного срока предприятие-изготовитель обязуется осуществить ремонт или замену изделия бесплатно в максимально сжатые сроки;

11.3. За последствия неправильных транспортировку, хранение, монтаж и эксплуатацию предприятие-изготовитель ответственности не несет.

## 12. Рекламации

Претензии по качеству направлять по адресу 195279, г. Санкт-Петербург, ш. Революции, дом 69, корпус 102, офис 316 ООО "Пром-Свет".

Электронная почта: [promled.com@gmail.com](mailto:promled.com@gmail.com)

Телефон: +7(812)425-01-63

## 13. Гарантийный талон.

Действителен при заполнении ООО «Пром-Свет».

Гарантийный талон заполняет предприятие-изготовитель.

Приобретенные светильники по Таблице 2:

Дата выпуска:

Дата продажи:

Заводской номер:

Продавец:

Представитель ОТК:

М.П.

Адрес предприятия-изготовителя 195279, г. Санкт-Петербург, ш. Революции, дом 69, корпус 102, офис 316 ООО "Пром-Свет".

Электронная почта: [promled.com@gmail.com](mailto:promled.com@gmail.com)

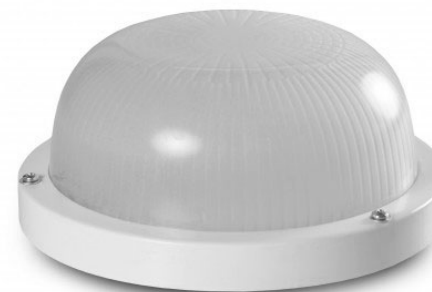
Телефон: +7(812)425-01-63

# PromLED

Производственная компания ООО «Пром-Свет»

Светодиодный светильник серии «Кронос»

Руководство по эксплуатации



Санкт-Петербург  
2017 г.

### 1. Назначение и основные сведения

Светодиодный светильник серии Промлед Кронос, далее Светильник, предназначен для освещения парадных и подъездов, освещения холлов, лифтовых площадок, черных лестниц.

### 2. Комплектность поставки

- Паспорт не менее 1 на упаковку светильников
- Светильник см. Табл. 1
- Упаковка

### 3. Модели светильников, мощность, световой поток, масса, габариты

№	Название	Мощность, Вт±10%	Св. поток светильника, Лм	Масса, кг	Класс защиты	УХЛ	Габариты ДШВ, мм	Количество в упаковке, шт
1	Промлед Кронос-75 ЭКО	7	770	0,7	IP 65	УХЛ 2	85 x Ø180	1
2	Промлед Кронос-12 ЭКО	12	1300	0,7	IP 65	УХЛ 2	85 x Ø180	1
3	Промлед Кронос-18 ЭКО	18	2000	0,6	IP 40	УХЛ 3	80 x Ø155	1
4	Промлед Кронос-18 Аварийный	18	2000	0,6	IP 40	УХЛ 3	80 x Ø155	1

Табл. 1

### 4. Основные технические данные и характеристики серии

- 4.1. Вид климатического исполнения УХЛ 2-3 (см. Табл.1) согласно ГОСТ 15150;
- 4.2. Тип крепления: настенный, потолочный;  
Рекомендуемая высота установки светильников над уровнем земли составляет 3 - 18 метров;
- 4.3. Напряжение сети, 220±20% В;
- 4.4. Частота, 50±10% Гц;
- 4.5. Устойчивость к механическим воздействиям по ГОСТ 17516.1-90;
- 4.6. Класс защиты от поражения электрическим током по ГОСТ Р МЭК 60598-1-2003;
- 4.7. Ресурс светодиодов не менее, 100000 ч;
- 4.8. Класс защиты светильника IP 40 - 65(см. Табл.1) по ГОСТ 14254-96;
- 4.9. Тип кривой силы света Д (Косинусная);
- 4.10. Коэффициент мощности драйвера  $\cos\phi$  не менее 0,98;
- 4.11. Коэффициент пульсации <1%;
- 4.12. Гальваническая развязка – есть;
- 4.13. Индекс цветопередачи Ra не менее 75;
- 4.14. Варианты доступных диапазонов цветовых температур:  
- 4200-4500К;
- 4.15. Температура эксплуатации, от -40 до +50 °С;
- 4.16. Срок службы светильника, 12 лет (при 12-ти часовой эксплуатации);
- 4.17. Предприятие-изготовитель оставляет за собой право, без предварительного уведомления покупателя, вносить изменения в конструкцию, комплектацию или технологию производства светильника с целью улучшения его свойств.

### 5. Требования по технике безопасности. Запрещается:

- 5.1. Монтировать/демонтировать, проводить техническое обслуживание светильников находящихся под напряжением;
- 5.2. Эксплуатация светильника без защитного заземления;

5.3. Эксплуатация светильника в питающей электросети с напряжением отличным от 220В ±20%;

5.4. Разбирать светильник;

5.5. Включать с диммирующими устройствами, кроме тех, которые рекомендованы предприятием-изготовителем.

### 6. Подготовка к эксплуатации, установка светильника, эксплуатация, техническое обслуживание

6.1. Распакуйте светильник, убедитесь в его целостности, и правильности комплектности;

6.2. Установка, монтаж и эксплуатация светильника должны осуществляться в соответствии с «Правилами технической эксплуатации электроустановок потребителей»;

6.3. Подключать светильник к питающей электросети:

- Коричневая/белая жила – Фаза (L);
- Синяя жила – Ноль (N);
- Желто-зеленая жила – Заземление ( $\equiv$ );

6.4. Установить светильник, закрепить. Включить электропитание;

6.5. Чистку от загрязнений производите, по необходимости, мягкой ветошью.

### Правила хранения

Условия хранения должны соответствовать условиям 1 Л по ГОСТ 15150-69.